



Парк «Аксайская галдарея»

Историческая справка

17 в



Середина 17в - Возникновение станицы



5 июля 1895 Строительство железной дороги

1897 г. - Первый паровоз



1900 г. Строится и открывается первая школа



В годы Великой Отечественной войны под Котельниково решилась судьба Сталинградской битвы



8 апреля 1929г станица Котельниковская переименована в рабочий поселок Котельниковский



В 1948г Появление первых заводов



В 1960-х г Создание первого парка города

В 2008 году Компанией Еврохим началось строительство Гремячинского горно-обогатительного комбината



21 в

Существующее положение Существующее функциональное зонирование



Территория проектирования расположена в активно развивающемся районе г.Котельниково, что дает ей огромный потенциал для развития и создания комфортной среды. В непосредственной близости от территории будущего парка наблюдается обилие жилых домов, однако, организованной связи с парком они не имеют.

На сегодняшний день территория проектирования в большей степени выполняет общественную функцию, где жители могут насладиться дубовой рощей. В ее состав входят два участка, разделенные между собой транзитной дорогой.

В перспективе развития генерального плана города Котельниково на месте проектируемой территории как раз должен был появиться городской парк с общественно-деловой функцией.

Выводы: необходимо разработать стратегию развития территории с основными общественными зонами, функционально насытить ее, принимая во внимание контекст расположения, а также пожелания горожан и представителей активных сообществ.

Схема анализа транспортно-пешеходной организации территории



Территория проектирования расположена на достаточном расстоянии от железнодорожного узла и вокзала. Имеет хорошую доступность как для общественного транспорта (поблизости с будущим парком находятся 4 остановки общественного транспорта), так и для личных автомобилей. Все основные дороги проходят вдоль территории парка.

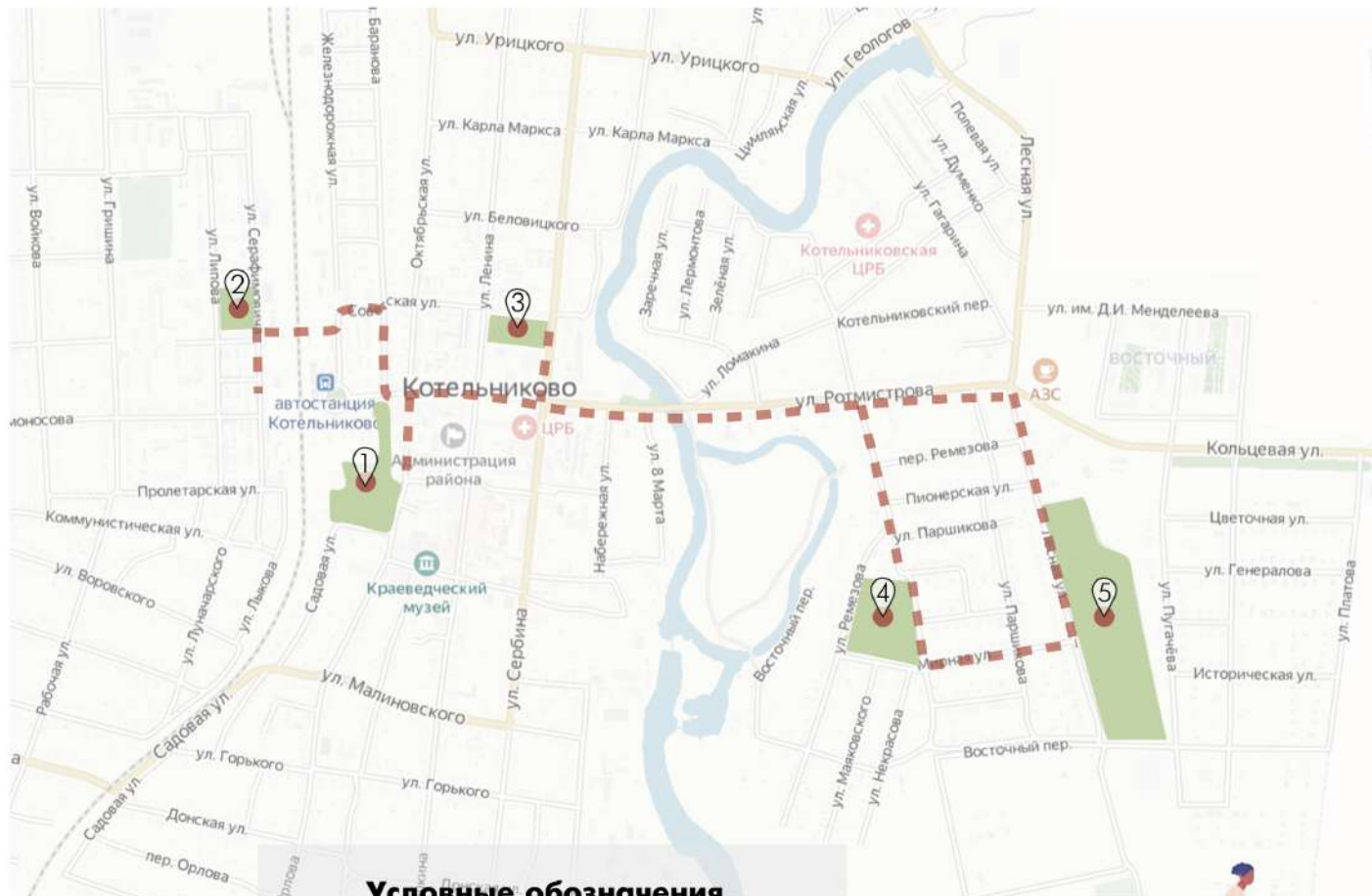
В радиусе 30 минутной пешеходной доступности расположен крупный жилой массив, большое количество домов индивидуальной застройки.

Выводы: необходимо организовать велосипедную инфраструктуру, обеспечить возможность подъезда и парковки автомобилей, а также улучшить пешеходную проницаемость проектируемой территории

Условные обозначения

- Проектируемая территория
- Дороги районного значения
- Дороги местного значения
- Внутриквартальные проезды
- Общественная парковка
- Пешеходные маршруты и дорожки для велосипеда
- Отсутствие комфортной пешеходной связи
- Неформальные входы на территорию

Схема анализа взаимодействия парков города



Действующие парковые зоны:

1. Парк «ЦПК и О», площадь 24834 м². Проект благоустройства реализован в 2018 году.
2. Парк «Серафимовича», площадь 8849 м². Проект благоустройства реализован в 2019 году.
3. Парк «Комсомольский», площадь 11410 м². Проект благоустройства реализован в 2012 году.
4. «Парк Победы», площадь 32130 м². 1-й этап проекта благоустройства реализован в 2020 году.
5. Парк разрабатываемый, площадь 100676 м². Находится на стадии проектирования.

Город Котельниково активно развивается, уделяя большое внимание благоустройству парковых зон. Для большего удобства возможно разработать единый маршрут для велосипедной дорожки. В каждом из парков находится пункт проката, для удобства горожан можно взять самокат/велосипед и тд



Современная фотофиксация участка проектирования

Выявленные проблемы



Густая растительность на части территории



Большая часть территории - пустырь без функционального назначения



Наличие технического объекта на территории парка



Части парка разделяются автомобильной дорогой

Описание существующей ситуации

Участок проектирования площадью 100676 м² находится в новом жилом районе «Дубовая роща». Прежде чем разрабатывать проектное решение для будущего парка:

- мы проанализировали особенности участка проектирования,
- выявили проблемы, которые необходимо будет решить в ходе реализации проекта

Проектируемая территория достаточно вытянута по длине, разделяется транзитной дорогой, что требует в последующем организации комфортной пешеходной зоны

Также важным является сохранение природного разнообразия - дубовая роща, высаженная горожанами.

При разработке проекта стоит учесть наличие промышленного объекта на территории проектирования, близкое к парку расположение индивидуальной застройки.

SWOT- анализ

Сильные стороны:

- природное разнообразие (дубовая роща)
- выгодные видовые точки
- востребованность территории
- наличие активных групп граждан, заинтересованных в реализации

Слабые стороны:

- отсутствие комфортной пешеходной связи
- не раскрыт потенциал ландшафта
- невыгодное расположение относительно центра
- близость частных домов

Возможности:

- сохранение лесного фонда
- наличие заинтересованных инвесторов
- создание зоны отдыха для горожан
- насыщение территории города новыми сценариями
- рост числа туристов

Угрозы:

- загрязнение парка мусором, возможность пожаров
- возможность появления животных-вредителей
- не востребованность территории после благоустройства
- вандализм

Проблематика

Территория проектирования никогда не была благоустроена, однако имеет высаженную жителями города Котельниково дубовую рощу;

- Будущий парк городского пользования занимает значительную площадь, на данный момент на территории не предусмотрено ни одного пешеходного маршрута;
- Жители города настроены поддерживать чистоту будущего природного комплекса, но территория нуждается в организованных местах для отдыха.
- Не раскрыт рекреационный потенциал заповедника;
- Утрачена образовательная функция парка
- Будущий парк расположен достаточно далеко от центра, но однако может стать центром событий активно строящегося района г. Котельниково

Архитектурные решения

Описание проектных решений

Территория

Для проектирования был выбран участок, расположенный в районе ЖК "Дубовая роща". Участок представляет собой достаточно открытое пространство с дубовой рощей, ограниченное по всем сторонам плотной жилой застройкой частных домов. На сегодняшний день жители заинтересованы в благоустройстве данной территории, т.к. земля, расположенная рядом, активно застраивается жилыми комплексами, и в пешей доступности парков-зон отдыха нет. Планируется благоустроить данную территорию, чтобы жители г. Котельниково смогли отдохнуть в дубовой роще, прогуляться по тропам, устроить пикник, а также провести различные мероприятия.

Концепция

Аксайская галдарея - уникальная природная зона в городе, созданная с минимальным вмешательством в естественную природную среду.



Целевые ориентиры:

- созерцание атмосферы дубовой рощи и чистоты природы
- социокультурное развитие жителей
- отражение идентичности территории
- минимальное вмешательство в сложившуюся среду

Меры по благоустройству

- создание единого прогулочного маршрута
- решение по освещению парка
- меры по озеленению
- навигация для территории парка
- устройство хозяйственных зон, санузлов
- организация доступа в парк с разных сторон
- создание зон тихого отдыха

Выявление идентичности места

Котельниково - город с богатой, но малоизвестной историей. Город с знаменитыми земляками, значимыми событиями и большими планами на будущее. Проект «Аксайская галдарея» вернет былую славу провинциальному городу с помощью исторических отсылок, покажет перспективное будущее с помощью интерактивных зон

Живописный берег реки Аксай

Природное разнообразие

Вольные Донские поля

Традиционный казачий дом- курень

Компания «ЕвроХим-ВолгаКалий»

Традиции казачества

Природный потенциал

Конно-спортивный клуб «Казачья Воля»

Место боевой славы



Название парка и логотип

Парк **«Аксайская галдарея»** получил свое название в честь истории г. Котельниково:

Аксай- река, берущая свое начало еще в Ростовской области. С тюркских языков: «Ак» - белая, «сай» - балка, овраг «Галдарея» - часть идущая вдоль казачьего дома, «коридор из досок, без окон». Галдарея позволяла человеку выйти и как на ладони увидеть всё, что происходит вокруг его дома.

Так и парк своего рода галерея, где перед нами открывается вид на роскошную природу г. Котельниково

КАЗАКИ

Природа

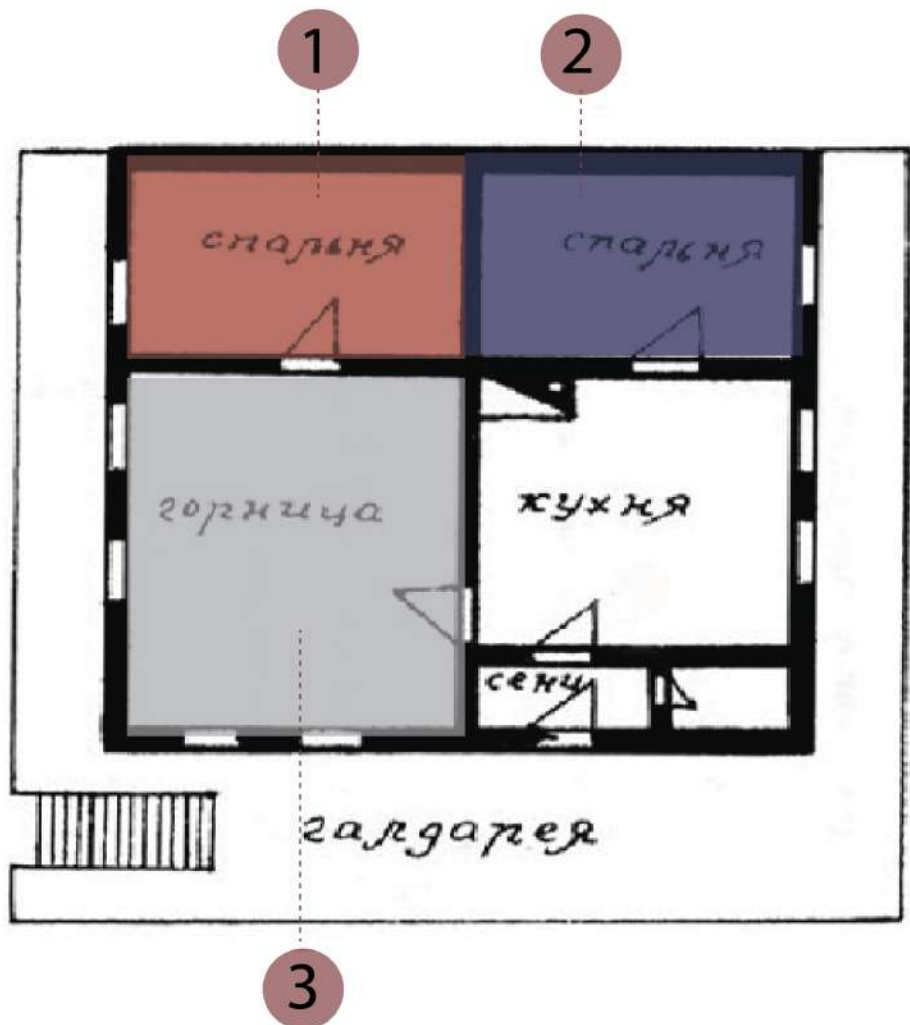


Аксай

«Аксайская галдарея»

Идея проекта

В идею развития территории легла композиция помещений в доме казака - курень. Данный тип дома имел, как правило, 3 комнаты. Курень условно делился на 2 уровня: каменный «низ» и деревянный «верх»



ТРИ ЭЛЕМЕНТА ПРОЕКТА

1. ЭКОЛОГИЯ

Территория парка представляет собой природное разнообразие: степные земли и дубовая роща
Цель: созерцать атмосферу дубовой рощи и чистоты природы

2. КУЛЬТУРА

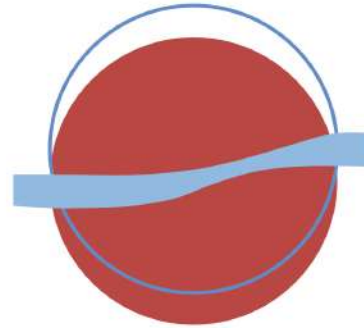
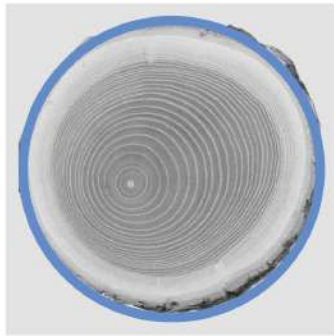
Жители города нуждаются в месте, где можно будет: поучаствовать на общегородских праздниках/мероприятиях культурно обогатиться-познакомиться с историей края
На территории будут установлены арт-объекты, информационные стенды и инсталляции.
Цель: социокультурное развитие жителей

3. БУДУЩЕЕ

Многочисленные интерактивные зоны познакомят горожан/туристов с богатством земли г. Котельниково
Посетители смогут изнутри увидеть процесс работы предприятия «ЕвроХим-ВолгаКалий»
Котельниково - земля героев: от именитых казаков до специалистов, работающих на предприятии мирового уровня

Дизайн-код

Выявлены формосодержащие и формообразующие элементы, которые ложатся в основу дизайн-кода территории.



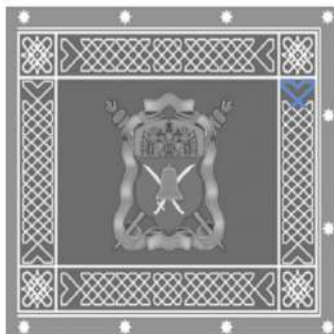
Природа

Ландшафт отражается в стилизованных линиях реки, изгибах ее русла.
Спил дуба - символизирует особенность территории благоустройства - дубовая роща
Также «кольца» на спиле - символ времени



Исторические корни

Котельниково- край казачества, родина знаменитых атаманов - Степан Разин и Емельян Пугачев
Лошадь - символ казачества, значит, и символ города Котельниково



Формы и узоры

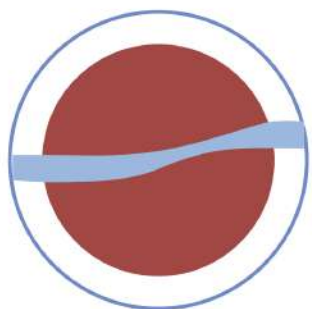
Узоры на знамени Волжского казачьего войска, формы герба города дают нам ассоциации с прямыми, простыми формами

Брендинг

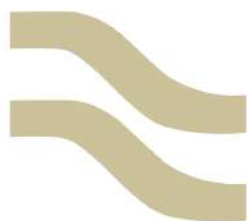
Выявлены формосодержащие и формообразующие элементы, которые ложатся в основу дизайн-кода и брендинга территории.

Разрабатывая фирменный стиль будущего парка «Аксайская галдарея», были учтены особенности природы г. Котельниково, значимость исторических событий, важность и наличие инновационных технологий. Использованные в логотипе цвета выбраны неслучайно:

1. Красный цвет - символ энергии, силы. В нашем же случае данный цвет также является и символом истории города- казачество
2. Синий/голубой цвет - символ прогресса, свободы - цвет логотипа компании ЕвроХимКалий
3. Цвет охры - символ природы, земли и степей



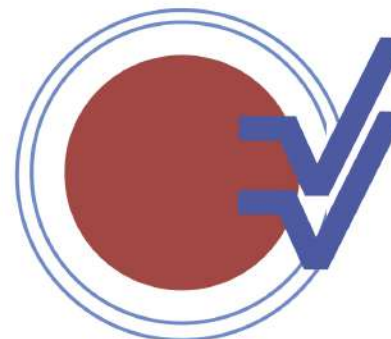
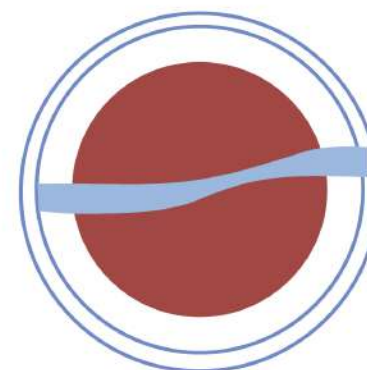
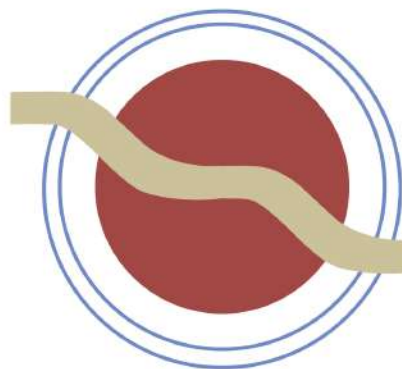
Природа



Исторические корни



Формы и узоры
Будущее



Плавная линия из логотипа парка становится главным символом будущей «Аксайской галдареи», проходящим через основные элементы и малые архитектурные формы

Река Аксай = река времени, течение истории



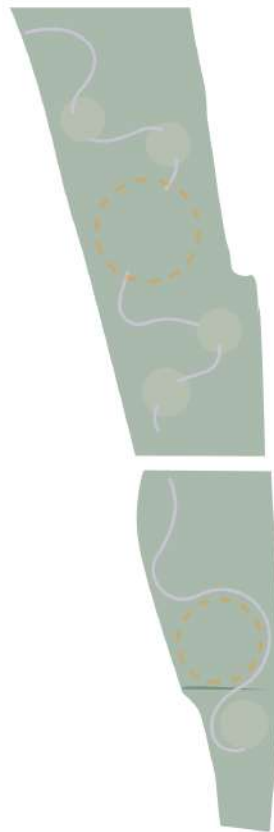
Концепция развития территории

Концепция развития заключается в слиянии в «единое русло» реки Аксай двух начал : прошлое-история края и будущее- ЕвроХимКалий. Извилистый пешеходный маршрут,напоминающий реку Аксай,соединяет значимые объекты территории и образует единый поток-рассказ жителям и гостям о индентичности города. Прямые пешеходные дорожки образуют сетку- переплетение,подобное проложенным под землей шахтам. Каждая тематическая зона - круг- позволяет погрузиться в историю,культуру,природу и будущее г. Котельниково. Таким образом,парк **«Аксайская галдарея»** станет местом,где сольются воедино 3 части : прошлое, настоящее и будущее.

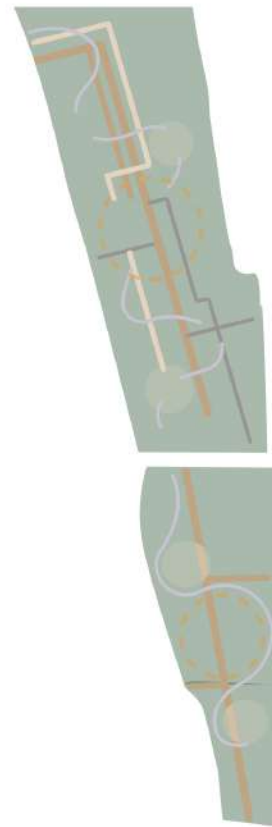
Исходная ситуация



Создание связи с рекой



Создание связи с новыми технологиями



Создание тематических зон

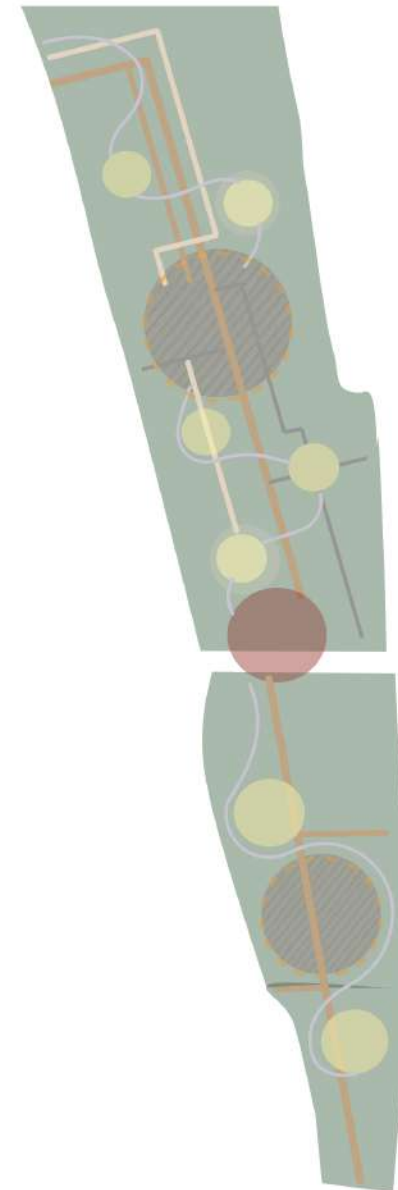
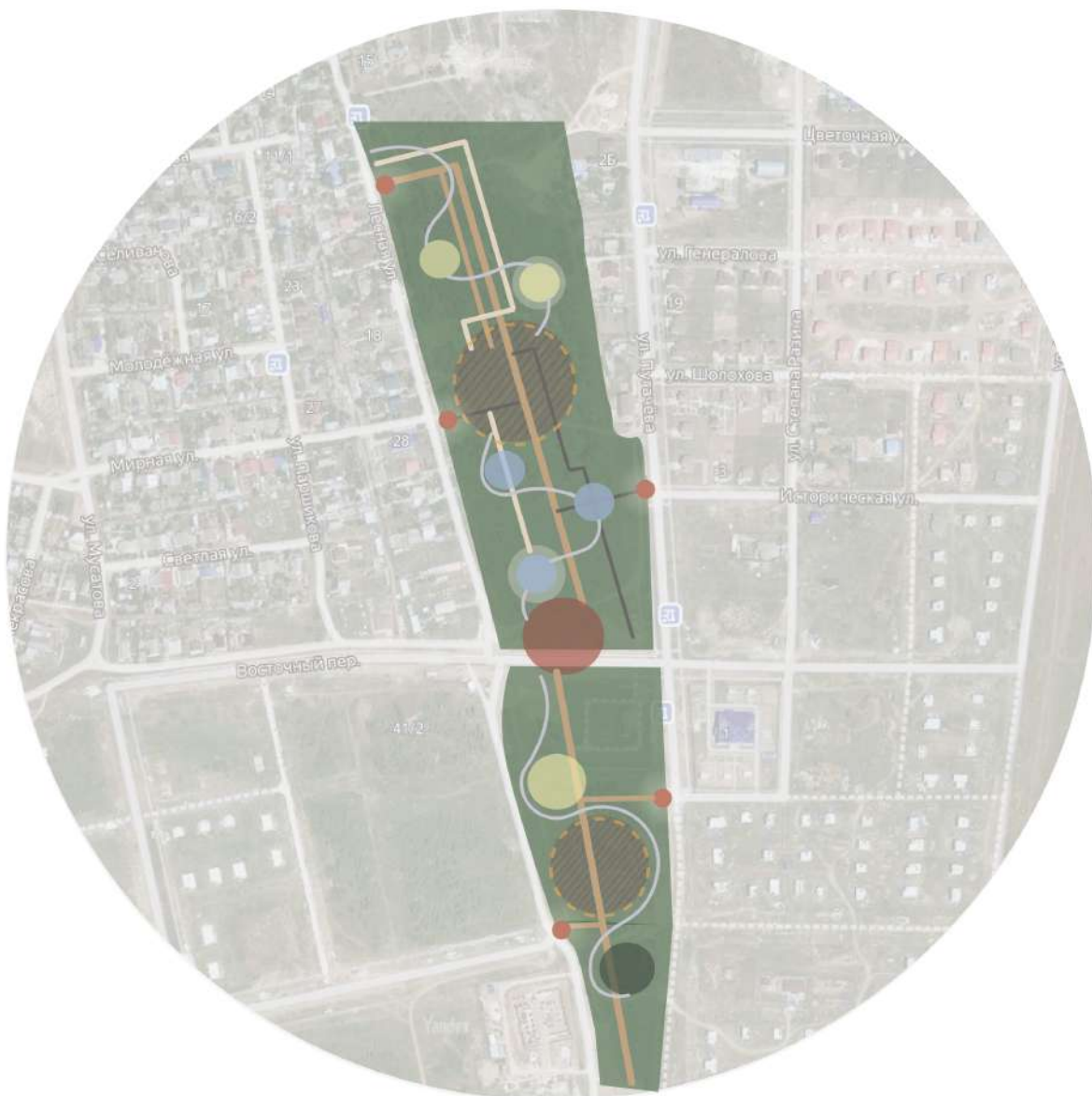


Схема проектного функционального зонирования



На сегодняшний день территория проектирования в большей степени выполняет общественную функцию, где жители могли бы насладиться дубовой рощей, но большая часть проектируемой территории фактически заброшена.

В её состав входят два участка, разделенные между собой транзитной дорогой.

Целью благоустройства является создание парка, которым смогут насладиться представители разных возрастных групп.

Условные обозначения

- Проектируемая территория
- Зона для проведения мероприятий (Фудкорт)
- Детская зона
- Интерактивная зона
- Зона тихого отдыха (беседки)
- Входная группа
- Хоз-помещения
- Зона активного отдыха
- Зона истории

- Входы в парк
- Велодорожки
- Дорожки для бега
- Главная аллея
- Пешеходные дорожки

Пользователи территории

Территория парка будет доступна для разных групп горожан



Зона тихого отдыха для всех возрастов



Зона активного отдыха



Молодежные группы




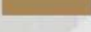


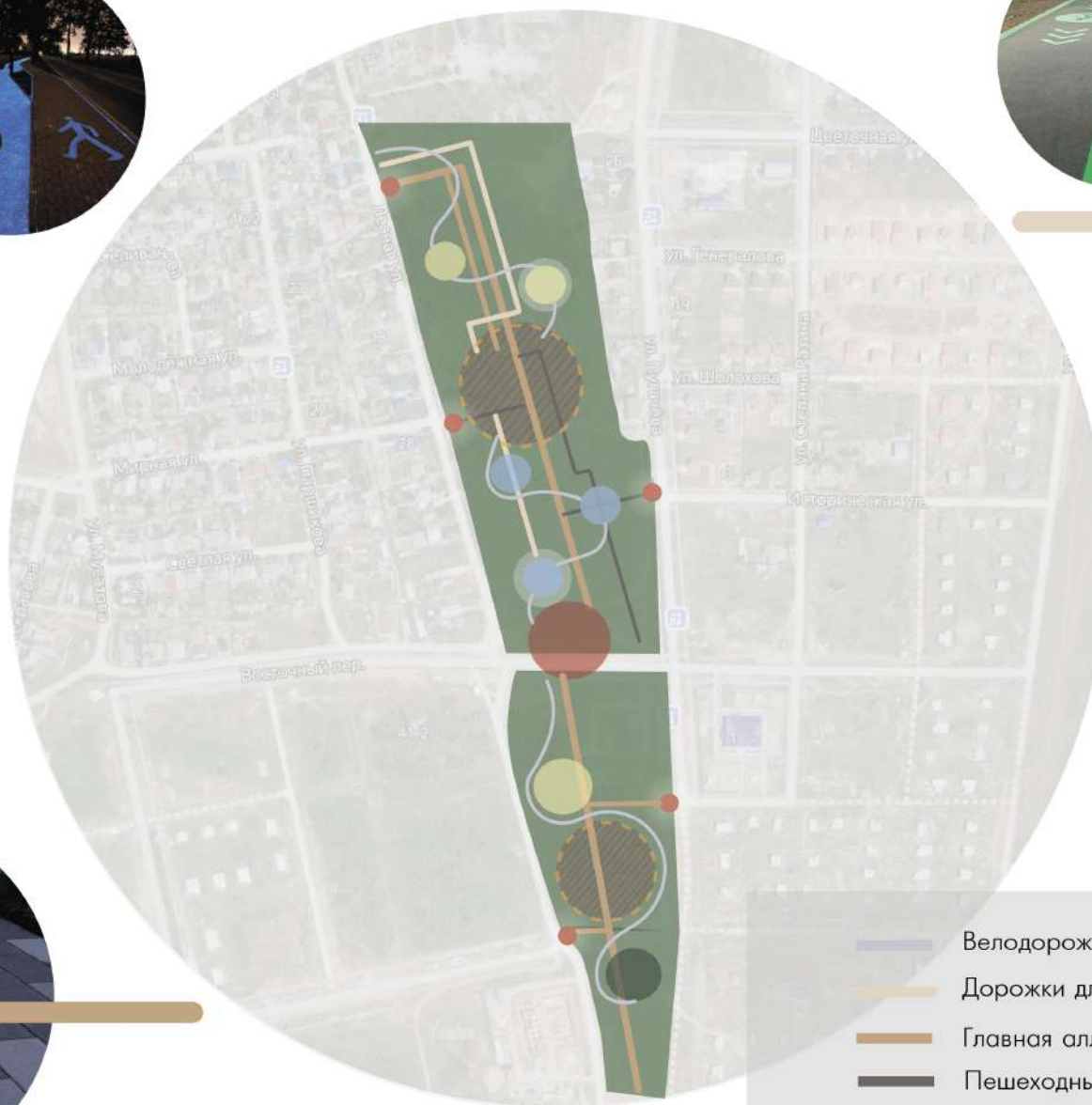
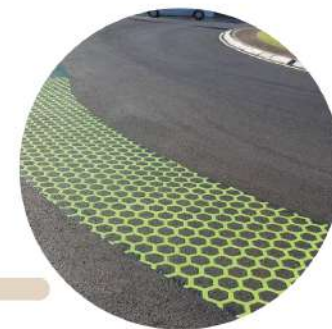
-  Детская зона
-  Интерактивная зона
-  Зона тихого отдыха (беседки)
-  Зона активного отдыха

Схема покрытий дорожек



- Велодорожки
- Дорожки для бега
- Главная аллея
- Пешеходные дорожки

Малые архитектурные формы

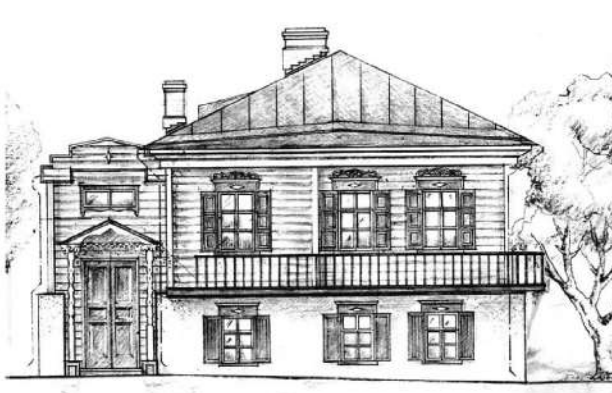
Зона тихого отдыха

Отличительной архитектурной особенностью прошлого г. Котельниково были постройки жилых домов типа - курень. Они не были похожими ни на русскую избу, ни на малороссийскую хату.

Одно из значений слова «курень» определяется как «кольцо».

Слово «курень» происходит от монгольского «куря», что означает стойбище в форме круга. Впоследствии название перешло и на жилище семейного казака.

После того как дом был «помазан» – его красили. Три цвета принимала старобытная казачья душа: голубой, синий, желтый.



Выполнялись они из природных материалов



Примеры малых архитектурных форм



ДЕРЕВО

глина
КОЛЬЦО

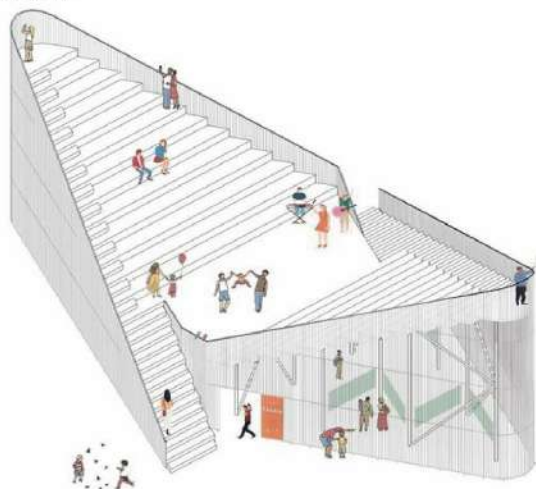
Камень ЖЕЛТЫЙ
Голубой
КАЗАК



Малые архитектурные формы

Зона тихого отдыха

Взяв во внимание особенности климата региона, в котором расположен будущий парк «Аксайская галдарея»:
летом - сухой, жаркий климат, обилие солнечного света
зимой - как правило, небольшое кол-во снега
Предлагаем ряд идей:



Двухуровневые здания позволяют парку функционировать не только в теплое время года, но и зимой.

Летом - крыша - место для отдыха, фотозона

Зимой - место для катания на санках, фотозона и тд



Павильоны фудкорта представляют собой многофункциональные конструкции:
Летом - кафе с открытыми верандами (здесь можно укрыться от солнца и спастись от жары)
Зимой - закрытое кафе с возможностью посидеть внутри



Малые архитектурные формы Зона тихого отдыха



Малые архитектурные формы

Зона тихого отдыха

Для того, чтобы будущий парк «Аксайская галдарея» стал более многофункциональным, привлекал большое количество посетителей, предлагаем следующие идеи:



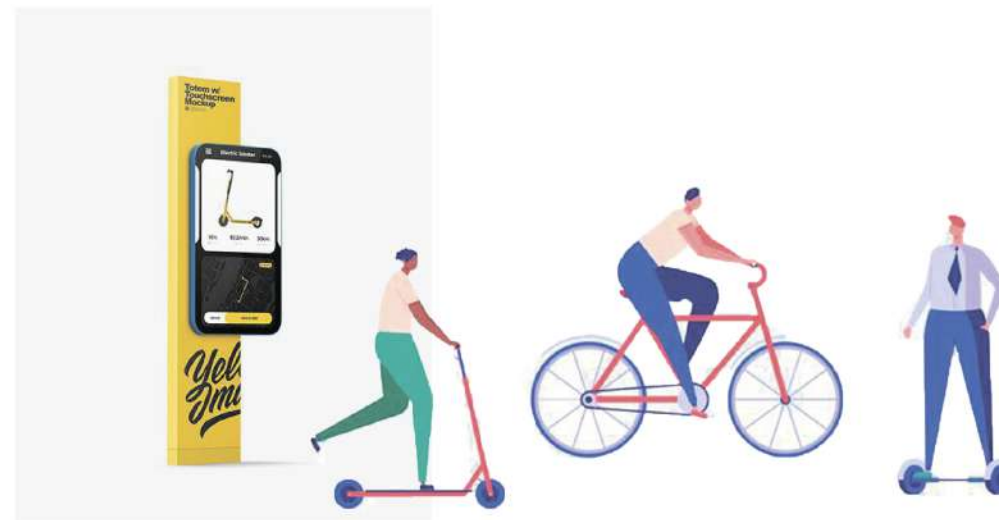
Для удобства возможно организовать доставку напитков/еды на территории парка (с помощью курьера)

Для этого будет разработано приложение. Заказчику необходимо совершить несколько действий:

1. Сделать заказ в приложении/на стенде
2. Указать свое местоположение (зона парка = определенный сектор)
3. Ждать курьера



Также возможно сделать прокат велосипедов, самокатов и тд, что разнообразит досуг жителей города Котельниково, а инвесторам принесет прибыль



В зоне тихого отдыха, помимо отдыха на скамейках, газоне, можно предусмотреть:

- 1) Сдачу в аренду по часам места для пикника
- 2) Прокат места в уличном кинотеатре + продажа напитков/еды для просмотра

Малые архитектурные формы

Зона активного отдыха

Тщательно изучив данные социологического опроса жителей г.Котельниково, мы поняли, что на проектируемой территории необходимо разместить зоны активного отдыха, спроектировать вело-/бего- дорожки
Также одной из задач является формирование зон для детских развлечений

Примеры решения зон для детей



Материалы

-  Дерево
-  Резиновая крошка
-  Металл

Примеры архитектурного решения зон активного отдыха



Тема кругов взята из истории казачества:
казачий круг - общий войсковой/станичный совет казаков
Предлагается использовать природные материалы и формы

Малые архитектурные формы Зона истории

Территория будущего парка должна стать местом, где жители с помощью различных интерактивных стендов/конструкций смогут погрузиться в историю, познакомиться с будущим города Котельниково



Малые архитектурные формы

Зона тихого отдыха

В настоящее время огромное внимание уделяется экологической направленности того или иного объекта благоустройства. Учитывая, что будущий парк станет местом притока огромного количества горожан, стоит продумать и использование новейших технологий для удобства жителей г. Котельниково

